

- [Rapporter le message](#)
- [Répondre en citant le message](#)

[Tutoriel] Blackberry + Simplissime

de scorto » Mer 12 Jan 2011 19:53

Le but de ce tutoriel est de vous aider à paramétrer votre Blackberry pour avoir accès à vos mails et internet en natif sans avoir l'option Blackberry qui n'existe pas chez Simplissime.

Toutes les manipulations ont été faites sur un BB Torch 9800 avec OS 6.
Certains accès aux menus peuvent différer selon le modèle de votre BB et son OS.

ATTENTION : pensez à faire une sauvegarde complète de votre téléphone avant ces manipulations. Cela vous permettra en cas de problème de revenir en arrière. Ce tutoriel est à titre indicatif et je ne suis pas responsable du résultat 😊

Il vous faut :

- **Blackberry desktop** à télécharger ici : <http://fr.blackberry.com/services/desktop/>
- **Magic berry** à télécharger ici : <http://www.blackberry-france.com/forum/les-tutoriels/tutoriel-utilisation-t17746.html?hilit=magic%20berry>

La première étape va consister à paramétrer le BB pour la navigation web.
Moi j'étais sur SFR, il a donc fallu que je change les paramètres APN du mobile et l'annuaire des services.

Pour l'APN :
Options> Terminal>Parametres systeme avancés> TCP IP
Cocher « parametres APN activés » et « authentification APN activée »
Pour APN mettre : wapdebitel

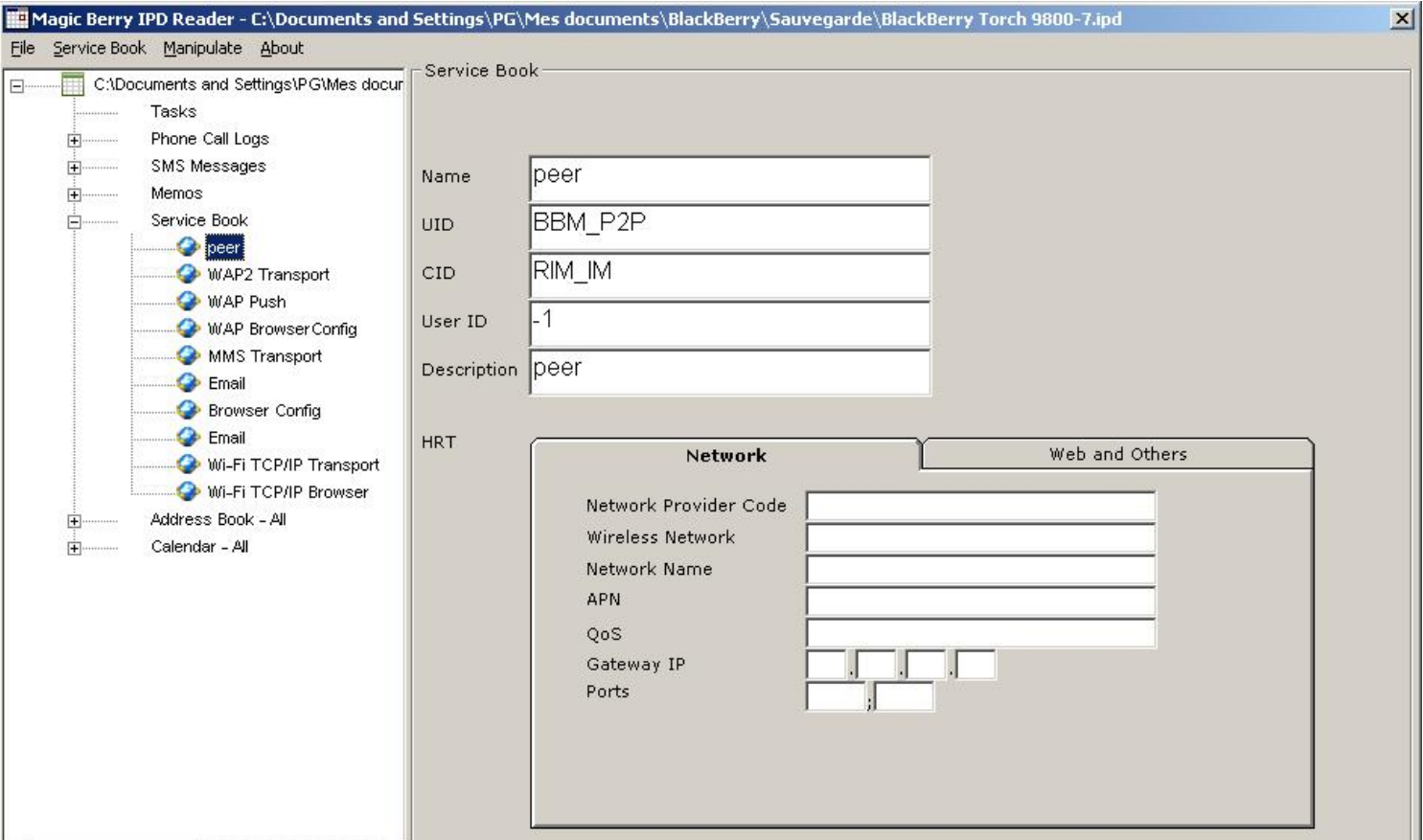
Maintenant modification de l'annuaire des services.
Options> Terminal>Parametres systeme avancés> Annuaire de services
Là taper sur votre clavier : maintenez enfoncé ALT et tapez S B E B
Le message « Legacy SB Restore Enable » va apparaître

Faites une nouvelle sauvegarde via Blackberry Desktop (BBD)

Installez et lancez Magic Berry (attention il n'existe que pour PC)
Ouvrez la sauvegarde que vous venez de faire (fichier> ouvrir)

Là vous allez voir « Service book » avec un + en face, cliquez dessus et vous allez voir tous vos services.

Prenez les un par uns et renseignez les comme sur les images ci-dessous. Menu Service book> modify . A chaque modification faites enregistrer ce fichier. Il va générer un .ipd



Magic Berry IPD Reader - C:\Documents and Settings\PG\Mes documents\BlackBerry\Sauvegarde\BlackBerry Torch 9800-7.ipd

File Service Book Manipulate About

C:\Documents and Settings\PG\Mes documents

- Tasks
- Phone Call Logs
- SMS Messages
- Memos
- Service Book
 - peer
 - WAP2 Transport
 - WAP Push
 - WAP BrowserConfig
 - MMS Transport
 - Email
 - Browser Config
 - Email
 - Wi-Fi TCP/IP Transport
 - Wi-Fi TCP/IP Browser
- Address Book - All
- Calendar - All

Service Book

Name: WAP2 Transport

UID: WAP2 trans

CID: WPTCP

User ID: -1

Description: WAP2.0 transport service book

HRT

Network

Network Provider Code: 48

Wireless Network: 3

Network Name: Any network

APN: wapdebitel

QoS: 0.0.0.0

Gateway IP: 0 . 0 . 0 . 0

Ports: 0 ; 0

Web and Others

BlackBerry Torch 9800-7.ipd 4 SMS Messages, 69 Address Book (All), 0 Tasks, 1 Memos, 2 Calendar, 12 Phone Calls, 10 Service Book

Magic Berry IPD Reader - C:\Documents and Settings\PG\Mes documents\BlackBerry\Sauvegarde\BlackBerry Torch 9800-7.ipd

File Service Book Manipulate About

C:\Documents and Settings\PG\Mes documents

- Tasks
- Phone Call Logs
- SMS Messages
- Memos
- Service Book
 - peer
 - WAP2 Transport
 - WAP Push
 - WAP BrowserConfig
 - MMS Transport
 - Email
 - Browser Config
 - Email
 - Wi-Fi TCP/IP Transport
 - Wi-Fi TCP/IP Browser
- Address Book - All
- Calendar - All

Service Book

Name: WAP Push

UID: WAP PUSH

CID: WAPPushConfig

User ID: -1

Description: WAP Push

HRT

Network

Network Provider Code: 48

Wireless Network: 3

Network Name: Any Network

APN: mmsdebitel

QoS: 0.0.0.0

Gateway IP: 10 . 143 . 156 . 3

Ports: 0 ; 0

Web and Others

BlackBerry Torch 9800-7.ipd 4 SMS Messages, 69 Address Book (All), 0 Tasks, 1 Memos, 2 Calendar, 12 Phone Calls, 10 Service Book

File Service Book Manipulate About

C:\Documents and Settings\PG\Mes documents

- Tasks
- Phone Call Logs
- SMS Messages
- Memos
- Service Book
 - peer
 - WAP2 Transport
 - WAP Push
 - WAP Browser Config
 - MMS Transport
 - Email
 - Browser Config
 - Email
 - Wi-Fi TCP/IP Transport
 - Wi-Fi TCP/IP Browser
- Address Book - All
- Calendar - All

Service Book

Name: WAP BrowserConfig

UID: WAP BrowserConfig

CID: BrowserConfig

User ID: -1

Description: WAP Browser

HRT

Network

Web and Others

Home Page: http://wap.debitel.fr

Data Source: WPTCP

Data Source UID: WAP2 trans

Gateway/URL:

Name:

Description: 360 My Web

BlackBerry Torch 9800-7.ipd | 4 SMS Messages, 69 Address Book (All), 0 Tasks, 1 Memos, 2 Calendar, 12 Phone Calls, 10 Service Book

Magic Berry IPD Reader - C:\Documents and Settings\PG\Mes documents\BlackBerry\Sauvegarde\BlackBerry Torch 9800-7.ipd

File Service Book Manipulate About

C:\Documents and Settings\PG\Mes documents

- Tasks
- Phone Call Logs
- SMS Messages
- Memos
- Service Book
 - peer
 - WAP2 Transport
 - WAP Push
 - WAP Browser Config
 - MMS Transport
 - Email
 - Browser Config
 - Email
 - Wi-Fi TCP/IP Transport
 - Wi-Fi TCP/IP Browser
- Address Book - All
- Calendar - All

Service Book

Name: MMS Transport

UID: MMS trans

CID: WPTCP

User ID: -1

Description: MMS WAP Transport Service book

HRT

Network

Web and Others

Network Provider Code: 48

Wireless Network: 3

Network Name: Any network

APN: mmsdebitel

QoS: 0.0.0.0

Gateway IP: 0.0.0.0

Ports: 0.0

BlackBerry Torch 9800-7.ipd | 4 SMS Messages, 69 Address Book (All), 0 Tasks, 1 Memos, 2 Calendar, 12 Phone Calls, 10 Service Book

Magic Berry IPD Reader - C:\Documents and Settings\PG\Mes documents\BlackBerry\Sauvegarde\BlackBerry Torch 9800-7.ipd

File Service Book Manipulate About

C:\Documents and Settings\PG\Mes documents

- Tasks
- Phone Call Logs
- SMS Messages
- Memos

Service Book

Name: Email

Service Book

- peer
- WAP2 Transport
- WAP Push
- WAP Browser Config
- MMS Transport
- Email
- Browser Config
- Email
- Wi-Fi TCP/IP Transport
- Wi-Fi TCP/IP Browser

Address Book - All

Calendar - All

UID: SV000002

CID: CMIME

User ID: -1

Description: Service book configuration for Email

HRT

Network

Network Provider Code: 48

Wireless Network: 3

Network Name: simplicime

APN: wapdebitel

QoS: 0.0.0.0

Gateway IP:

Ports: ;

Web and Others

BlackBerry Torch 9800-7.ipd 4 SMS Messages, 69 Address Book (All), 0 Tasks, 1 Memos, 2 Calendar, 12 Phone Calls, 10 Service Book

Magic Berry IPD Reader - C:\Documents and Settings\PG\Mes documents\BlackBerry\Sauvegarde\BlackBerry Torch 9800-7.ipd

File Service Book Manipulate About

C:\Documents and Settings\PG\Mes documents

- Tasks
- Phone Call Logs
- SMS Messages
- Memos
- Service Book
 - peer
 - WAP2 Transport
 - WAP Push
 - WAP Browser Config
 - MMS Transport
 - Email
 - Browser Config
 - Email
 - Wi-Fi TCP/IP Transport
 - Wi-Fi TCP/IP Browser
- Address Book - All
- Calendar - All

Service Book

Name: Browser Config

UID: BlackBerry Browser Config

CID: BrowserConfig

User ID: -1

Description: BlackBerry Browser Config by Anworr

HRT

Network

Home Page: http://www.google.com

Data Source: BrowserConfig

Data Source UID: BlackBerry Browser Config

Gateway/URL:

Name:

Description: Browser

Web and Others

BlackBerry Torch 9800-7.ipd 4 SMS Messages, 69 Address Book (All), 0 Tasks, 1 Memos, 2 Calendar, 12 Phone Calls, 10 Service Book

Magic Berry IPD Reader - C:\Documents and Settings\PG\Mes documents\BlackBerry\Sauvegarde\BlackBerry Torch 9800-7.ipd

File Service Book Manipulate About

C:\Documents and Settings\PG\Mes documents

- Tasks
- Phone Call Logs
- SMS Messages
- Memos
- Service Book
 - peer
 - WAP2 Transport
 - WAP Push
 - WAP Browser Config
 - MMS Transport
 - Email
- Address Book - All
- Calendar - All

Service Book

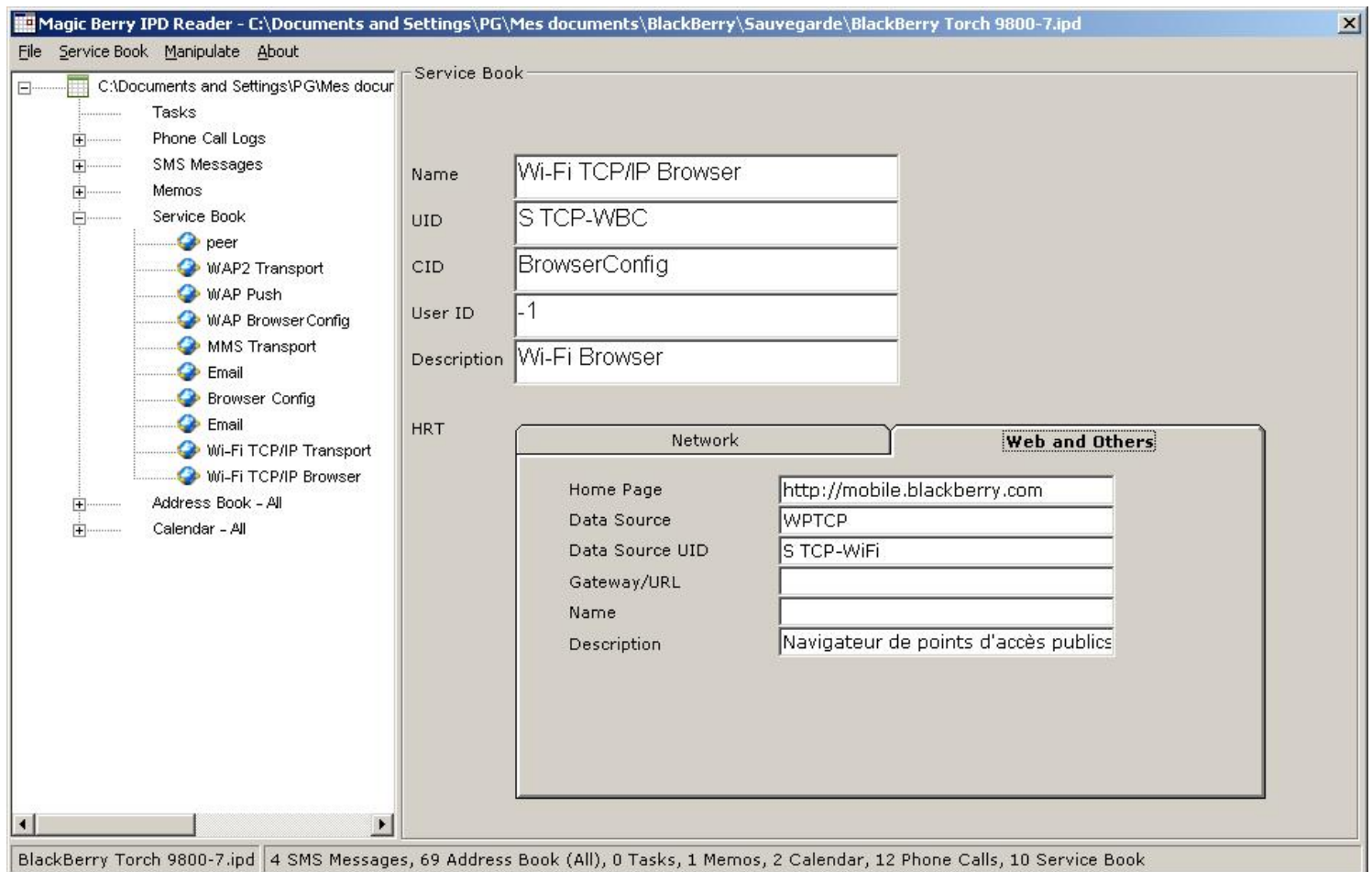
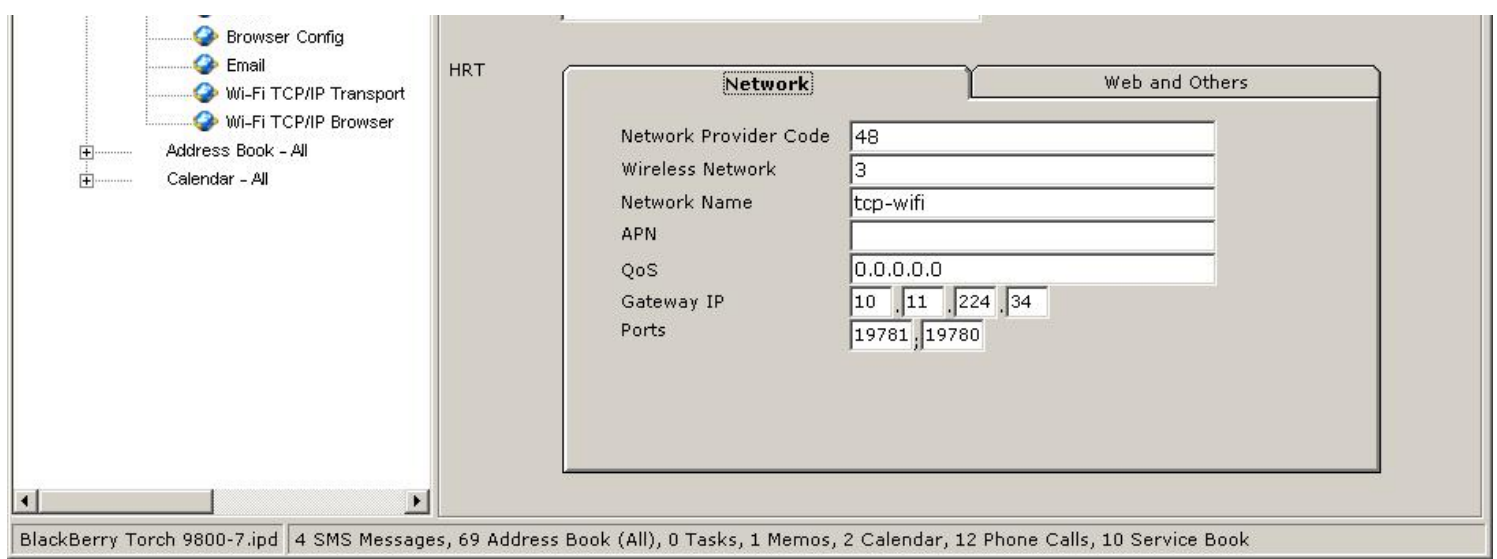
Name: Wi-Fi TCP/IP Transport

UID: S TCP-WiFi

CID: WPTCP

User ID: -1

Description: Device HTTP



Une fois toutes les modifications faites, retourner dans BBD.

Choisissez l'option « restaurer ». Allez chercher vos fichiers générés .ipd un après l'autre et restaurez les.

Une fois cela fait, refaites une sauvegarde de votre téléphone et rebootez le.

Si tout marche bien, vous avez désormais accès à internet via le navigateur présent sur le BB ou via un autre comme Opera.

Maintenant, passons à la configuration push mail sans l'option BB.

Pour cela, il va vous falloir utiliser Shangmail.

Il faut aller sur le site Shangmail (<http://en.shangmail.com/>)
Telecharger et installer le soft sur le blackberry, ouvrir un compte sur le site (gratuit)

telecharger et installer le soft sur le blackberry, ouvrir un compte sur le site (gratuit)
Si vous rencontrez des problèmes avec le soft, allez sur la version chinoise du site (<http://www.shangmail.com/>) et telecharger la dernière version du soft.

Tout est en chinois, pas de panique si vous passez la souris sur les inscriptions, vous verrez dans la barre de tache de votre navigateur les liens en anglais, cela vous guidera jusqu'à la zone download.

Une fois cela mis en place vous pourrez envoyer et recevoir vos mails en push.

Attention : il faut respecter l'ordre en installant d'abord les annuaires de services pour accès à internet puis la procédure pour avoir le push mail.

EDIT:

Ajout de ces informations suite à plusieurs demandes.

Dans un autre post quelqu'un a posté son service book modifié => https://www.sugarsync.com/pf/D358690_6182864_68426
et ici les-operateurs-forfaits/blackberry-avec-forfaits-simplicime-

t27165-10.html?hilit=simplicime

Voilà, j'espère que ça vous aidera et vous évitera de galérer comme certains d'entre nous au début 😊

Dernière édition par [scorto](#)

le Mar 19 Avr 2011 16:50, édité 2 fois.